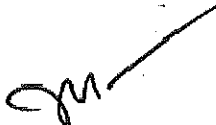


แบบฟอร์มการขอเผยแพร่ข้อมูลผ่านเว็บไซต์ของหน่วยงานในราชการโรงพยาบาลศรีนคร
สำนักงานปลัดกระทรวงสาธารณสุข
ตามประกาศจังหวัดสุโขทัย
เรื่อง แนวทางการเผยแพร่ข้อมูลต่อสาธารณะผ่านเว็บไซต์ของหน่วยงาน พ.ศ.๒๕๖๑
สำหรับหน่วยงานในราชการ โรงพยาบาลศรีนคร

แบบฟอร์มการขอเผยแพร่ข้อมูลผ่านเว็บไซต์ของหน่วยงานโรงพยาบาลศรีนคร	
<p>ชื่อหน่วยงาน : ศูนย์ปฏิบัติการต่อต้านการทุจริต โรงพยาบาลศรีนคร วัน/เดือน/ปี : ๘ ธันวาคม ๒๕๖๖ หัวข้อ : ขออนุญาตประกาศเผยแพร่ผลการวิเคราะห์ผลการจัดซื้อจัดจ้างของหน่วยงานรัฐ ในเว็บไซต์ โรงพยาบาลศรีนคร ประจำปี ๒๕๖๖ รายละเอียดข้อมูล (โดยสรุป) -ตามเกณฑ์มาตรฐานการประเมินคุณธรรมและความโปร่งใสในการดำเนินงานของหน่วยงาน ภาครัฐ(MOPH Open Data integrity and Transparency Assessment : MOIT) ภายใต้แนวคิด MOPH ITA ๒๐๒๔ : DECADE OF MOPH ITA ทศวรรษของ MOPH ITA ที่กำหนดให้ส่วนราชการวิเคราะห์ร้อยละ ของจำนวนโครงการที่ดำเนินการในปี ๒๕๖๖ จำแนกตามวิธีการจัดซื้อจัดจ้าง ทั้งนี้เพื่อเป็นการวิเคราะห์ความ เสี่ยงในการทุจริตคอร์รัปชัน และเป็นข้อมูลในการวางแผนจัดทำแผนปฏิบัติการจัดซื้อจัดจ้างในปีงบประมาณ ๒๕๖๗ นั้น ในการนี้งานพัสดุจึงขออนุญาตเผยแพร่ผลการวิเคราะห์การจัดซื้อจัดจ้างของหน่วยงาน ภาครัฐประจำปี พ.ศ.๒๕๖๖ ในเว็บไซต์โรงพยาบาลศรีนคร เพื่อประชาชนเข้าตรวจสอบได้ Link ภายนอก : ไม่มี หมายเหตุ:.....</p>	
<p>ผู้รับผิดชอบให้ข้อมูล</p> <p>กัทธก หนึ่งสิงห์</p> <p>นางสาวกิงดาว น้อยทิม</p> <p>ตำแหน่ง นักวิชาการพัสดุ</p> <p>วันที่ ๘ ธันวาคม ๒๕๖๖</p>	<p>ผู้อนุมัติรับรอง</p> <p></p> <p>นายพงศธร เหลือหลาย</p> <p>ตำแหน่ง ผู้อำนวยการโรงพยาบาล</p> <p>วันที่ ๘ ธันวาคม ๒๕๖๖</p>
<p>ผู้รับผิดชอบการนำข้อมูลขึ้นเผยแพร่</p> <p>กัทธก หนึ่งสิงห์</p> <p>นางสาวกิงดาว น้อยทิม</p> <p>นักวิชาการพัสดุ</p> <p>วันที่ ๘ เดือน ธันวาคม พ.ศ.๒๕๖๖</p>	



บันทึกข้อความ

ส่วนราชการ โรงพยาบาลศรีนคร กลุ่มบริหารทั่วไป งานพัสดุ โทร. ๐-๕๕๖๑-๒๑๓๕

ที่ สท ๐๐๓๓.๕๐๑/๔๒๐ วันที่ ๖ ธันวาคม ๒๕๖๖

เรื่อง รายงานผลการดำเนินการและผลการวิเคราะห์ผลการจัดซื้อจัดจ้างปีงบประมาณ พ.ศ.๒๕๖๖ และขอ
อนุญาตนำรายงานการวิเคราะห์ผลการจัดซื้อจัดจ้างเผยแพร่บนเว็บไซต์ของโรงพยาบาลศรีนคร

เรียน ผู้อำนวยการโรงพยาบาลศรีนคร

ตามที่โรงพยาบาลศรีนคร ได้ดำเนินการจัดซื้อจัดจ้างประจำปีงบประมาณ พ.ศ.๒๕๖๖ ตาม
กรอบวงเงินการจัดสรรงบประมาณรายจ่ายประจำปีงบประมาณ พ.ศ.๒๕๖๖ งบดำเนินงาน งบลงทุน เงินนอก
งบประมาณ และได้จัดทำผลการวิเคราะห์การจัดซื้อจัดจ้าง โดยวิเคราะห์ผลการจัดซื้อจัดจ้าง
ตามร้อยละของจำนวนรายการที่ดำเนินการแล้วเสร็จในปีงบประมาณ พ.ศ.๒๕๖๖ จำแนกตามวิธีการจัดซื้อจัด
จ้าง และวิเคราะห์ผลการจัดซื้อจัดจ้างตามร้อยละของจำนวนงบประมาณที่ดำเนินการจัดซื้อจัดจ้างใน
ปีงบประมาณ พ.ศ.๒๕๖๖ จำแนกวิธีการจัดซื้อจัดจ้าง อีกทั้งวิเคราะห์ความสามารถในการประหยัด
งบประมาณได้มากน้อยเพียงใด เพื่อให้เป็นไปตามเกณฑ์มาตรฐานการประเมินคุณธรรมและความโปร่งใสใน
การดำเนินงานของหน่วยงานภาครัฐ(MOPH ITA ๒๐๒๕ : DECADE OF MOPH ITA ทศวรรษของ MOPH
ITA) ที่กำหนดให้ส่วนราชการวิเคราะห์ร้อยละของจำนวนโครงการที่ดำเนินการในปี พ.ศ.๒๕๖๕ จำแนกตาม
วิธีการจัดซื้อจัดจ้าง ทั้งนี้เพื่อเป็นการวิเคราะห์ความเสี่ยงในการทุจริตคอร์ปชั่นและเป็นข้อมูลในการวางแผน
จัดทำแผนปฏิบัติการจัดซื้อจัดจ้างในปีงบประมาณ ๒๕๖๗ ต่อไป

ในการนี้ โรงพยาบาลศรีนคร ได้จัดทำรายงานผลการวิเคราะห์ ผลการจัดซื้อจัดจ้าง
ปีงบประมาณ พ.ศ.๒๕๖๖ เสร็จเรียบร้อยแล้ว รายละเอียดตามแบบสรุปผลการวิเคราะห์การจัดซื้อจัดจ้าง
ปีงบประมาณ พ.ศ.๒๕๖๖ ที่แนบมาพร้อมนี้

จึงเรียนมาเพื่อโปรดพิจารณา และอนุญาตให้นำรายงานผลการวิเคราะห์ผลการจัดซื้อจัดจ้าง
ปีงบประมาณ พ.ศ.๒๕๖๖ เผยแพร่บนเว็บไซต์ของโรงพยาบาลศรีนครต่อไปด้วย

กิตติมา สร้อยทิพย์
(นางสาวกิตติมา สร้อยทิพย์)

นักวิชาการพัสดุ

วิมลเกษม

(นายจักรกฤษ กำรูป)

นักจัดการทั่วไปชำนาญการ

หัวหน้าเจ้าหน้าที่

(นายพงศธร เหลือหลาย)

ผู้อำนวยการโรงพยาบาลศรีนคร

รายงานวิเคราะห์ผลการจัดซื้อจัดจ้างในรอบ
ปีงบประมาณ ๒๕๖๖ ที่มีลักษณะเป็นรูปเล่ม

พร้อมการวิเคราะห์แก้ไข

- คลังวัสดุยา
- คลังวัสดุทันตกรรม
- คลังวัสดุการแพทย์
- คลังวัสดุทั่วไป
- คลังวัสดุวิทยาศาสตร์การแพทย์

โรงพยาบาลศรีนคร

คำนำ

รายงานสรุปผลการวิเคราะห์ผลการจัดซื้อจัดจ้าง ปีงบประมาณ ๒๕๖๖ เล่มนี้เป็นส่วนหนึ่งของการประเมินคุณธรรมและความโปร่งใสในการดำเนินงานของหน่วยงานในสังกัดสำนักงานปลัดกระทรวงสาธารณสุข ราชการบริหารส่วนภูมิภาค (MOPH Integrity and Transparency Assessment หรือ MOPH ITA) ประจำปี พ.ศ.๒๕๖๗ ภายใต้แนวคิด MOPH ITA ๒๐๒๔ : DECADE OF MOPH ITA ทศวรรษของ MOPH ITA เพื่อให้เกิดประโยชน์ในการปรับปรุง พัฒนา ในด้านคุณธรรมและความโปร่งใส และมีธรรมาภิบาลในหน่วยงาน มีการดำเนินงานเพื่อให้เกิดประโยชน์ต่อประชาชนและส่วนรวมเป็นสำคัญ และลดโอกาสที่จะทุจริตและประพฤติมิชอบในหน่วยงาน และสามารถบรรลุเป้าหมายที่กำหนดไว้ในแผนแม่บทการป้องกันปราบปรามการทุจริตและประพฤติมิชอบ

โรงพยาบาลศรีนคร

สารบัญ

หน้า

รายงานผลการดำเนินการจัดซื้อจัดจ้าง

- รายงานการวิเคราะห์ผลการจัดซื้อจัดจ้าง ปี ๒๕๖๖ ๑
- ร้อยละของของจำนวนรายการที่ดำเนินการจัดซื้อจัดจ้าง ๑
- จำแนกตามวิธีจัดซื้อจัดจ้าง ๒
- ร้อยละของการประหยัดงบประมาณที่จัดซื้อจัดจ้าง ๓
- ร้อยละของจำนวนโครงการจำแนกตามวิธีการจัดซื้อจัดจ้าง ๓
- ร้อยละของจำนวนงบประมาณจำแนกตามวิธีการจัดซื้อจัดจ้าง ๔
- สรุปผลการดำเนินการจัดซื้อจัดจ้าง ปี ๒๕๖๖ ๕
- การวิเคราะห์ความเสี่ยงจากการจัดซื้อจัดจ้าง ๗
- สรุปรายงานการวิเคราะห์ความเสี่ยงจากการจัดซื้อจัดจ้าง ๙
- ตารางแสดงการวิเคราะห์ความเสี่ยง ๙
- แนวทางแก้ไขและปรับปรุงกระบวนการจัดซื้อจัดจ้างพัสดุในปี ๒๕๖๗ ๑๑
- ตารางแสดงค่าใช้จ่ายเปรียบเทียบการจัดซื้อจัดจ้าง ปีงบประมาณ ๒๕๖๖ ๑๒
- กราฟแสดงการเปรียบเทียบการจัดซื้อจัดจ้าง ปีงบประมาณ ๒๕๖๖ ๑๓



บันทึกข้อความ

ส่วนราชการ โรงพยาบาลศรีนคร กลุ่มบริหารทั่วไป งานพัสดุ โทร. ๐-๕๕๖๑-๒๑๓๕

ที่ สท ๐๐๓๓.๙๐๑/๗๑๕

วันที่ ๖ ธันวาคม ๒๕๖๖

เรื่อง รายงานผลการดำเนินการและผลการวิเคราะห์ผลการจัดซื้อจัดจ้างปีงบประมาณ พ.ศ.๒๕๖๖ และขออนุญาตนำรายงานการวิเคราะห์ผลการจัดซื้อจัดจ้างเผยแพร่บนเว็บไซต์ของโรงพยาบาลศรีนคร

เรียน ผู้อำนวยการโรงพยาบาลศรีนคร

ตามที่โรงพยาบาลศรีนคร ได้ดำเนินการจัดซื้อจัดจ้างประจำปีงบประมาณ พ.ศ.๒๕๖๖ ตามกรอบวงเงินการจัดสรรงบประมาณรายจ่ายประจำปีงบประมาณ พ.ศ.๒๕๖๖ งบดำเนินงาน งบลงทุน เงินนอกงบประมาณ และได้จัดทำผลการวิเคราะห์ผลการจัดซื้อจัดจ้าง โดยวิเคราะห์ผลการจัดซื้อจัดจ้างตามร้อยละของจำนวนรายการที่ดำเนินการแล้วเสร็จในปีงบประมาณ พ.ศ.๒๕๖๖ จำแนกตามวิธีการจัดซื้อจัดจ้าง และวิเคราะห์ผลการจัดซื้อจัดจ้างตามร้อยละของจำนวนงบประมาณที่ดำเนินการจัดซื้อจัดจ้างในปีงบประมาณ พ.ศ.๒๕๖๖ จำแนกวิธีการจัดซื้อจัดจ้าง อีกทั้งวิเคราะห์ความสามารถในการประหยัดงบประมาณได้มากน้อยเพียงใด เพื่อให้เป็นไปตามเกณฑ์มาตรฐานการประเมินคุณธรรมและความโปร่งใสในการดำเนินงานของหน่วยงานภาครัฐ(MOPH ITA ๒๐๒๔ : DECADE OF MOPH ITA ทศวรรษของ MOPH ITA) ที่กำหนดให้ส่วนราชการวิเคราะห์ร้อยละของจำนวนโครงการที่ดำเนินการในปี พ.ศ.๒๕๖๕ จำแนกตามวิธีการจัดซื้อจัดจ้าง ทั้งนี้เพื่อเป็นการวิเคราะห์ความเสี่ยงในการทุจริตคอร์รัปชันและเป็นข้อมูลในการวางแผนจัดทำแผนปฏิบัติการจัดซื้อจัดจ้างในปีงบประมาณ ๒๕๖๗ ต่อไปนั้น

ในการนี้ โรงพยาบาลศรีนคร ได้จัดทำรายงานผลการวิเคราะห์ ผลการจัดซื้อจัดจ้างปีงบประมาณ พ.ศ.๒๕๖๖ เสร็จเรียบร้อยแล้ว รายละเอียดตามแบบสรุปผลการวิเคราะห์ผลการจัดซื้อจัดจ้างปีงบประมาณ พ.ศ.๒๕๖๖ ที่แนบมาพร้อมนี้

จึงเรียนมาเพื่อโปรดพิจารณา และอนุญาตให้นำรายงานผลการวิเคราะห์ผลการจัดซื้อจัดจ้างปีงบประมาณ พ.ศ.๒๕๖๖ เผยแพร่บนเว็บไซต์ของโรงพยาบาลศรีนครต่อไปด้วย

กัทธม น้อยทิม
(นางสาวกัทธม น้อยทิม)

นักวิชาการพัสดุ

วิไลเกษม

(นายจักรกฤษ กำรูป)

นักจัดการทั่วไปชำนาญการ

หัวหน้าเจ้าหน้าที่

(นายพงศธร เหลือหลาย)

ผู้อำนวยการโรงพยาบาลศรีนคร

รายงานการวิเคราะห์ผลการจัดซื้อจัดจ้าง ของโรงพยาบาลศรีนคร ประจำปีงบประมาณ พ.ศ.๒๕๖๖

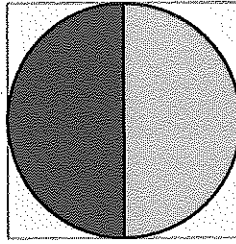
โรงพยาบาลศรีนคร ได้ดำเนินการจัดซื้อ จัดจ้าง จัดหา พัสดุ ครุภัณฑ์ ที่ดินและสิ่งก่อสร้าง ตามที่ได้รับจัดสรรงบประมาณตามพระราชบัญญัติงบประมาณรายจ่ายประจำปี พ.ศ.๒๕๖๖ และได้รับจัดสรรงบประมาณจากเงินนอกงบประมาณตามแผนงาน/โครงการต่าง ๆ ภายใต้ความโปร่งใส เป็นธรรม และตรวจสอบได้ เป็นไปตามพระราชกฤษฎีกากว่าด้วยหลักเกณฑ์และวิธีการบริหารกิจการบ้านเมืองที่ดี พ.ศ.๒๕๖๐ พระราชบัญญัติการจัดซื้อจัดจ้างและการบริหารพัสดุภาครัฐ พ.ศ.๒๕๖๐ ระเบียบกระทรวงการคลังว่าด้วยการจัดซื้อจัดจ้างและการบริหารพัสดุภาครัฐ พ.ศ.๒๕๖๐ และภายใต้กฎหมาย และระเบียบที่เกี่ยวข้อง

โรงพยาบาลศรีนคร หน่วยการจัดซื้อจัดจ้าง ได้จัดทำรายงานผลการวิเคราะห์ผลการจัดซื้อจัดจ้างประจำปี ๒๕๖๖ จากข้อมูลการจัดซื้อจัดจ้างเงินงบประมาณและเงินนอกงบประมาณ ทุกวิธีการ เพื่อให้เป็นไปตามเกณฑ์มาตรฐานการประเมินคุณธรรมและความโปร่งใสในการดำเนินงานของหน่วยงานภาครัฐ(MOPH Open Data Integrity and Transparency Assessment : MOIT) โดยมุ่งเน้นให้หน่วยงานเป้าหมายให้ความสำคัญในการเปิดเผยข้อมูลและการให้บริการสาธารณะผ่านระบบสารสนเทศของหน่วยงานเป็นหลัก ภายใต้แนวคิด MOPH ITA ๒๐๒๔ : DECADE OF MOPH ITA ทศวรรษของ MOPH ITA ที่กำหนดให้ส่วนราชการวิเคราะห์ร้อยละของจำนวนโครงการที่ดำเนินการในปี พ.ศ.๒๕๖๖ จำแนกตามวิธีการจัดซื้อจัดจ้าง ทั้งนี้เพื่อเป็นการวิเคราะห์ความเสี่ยงในการทุจริตคอร์รัปชันและเป็นข้อมูลในการวางแผนจัดทำแผนปฏิบัติการจัดซื้อจัดจ้างในปีงบประมาณต่อไป

โดยรายงานการวิเคราะห์การจัดซื้อจัดจ้างนี้ประกอบด้วยผลการวิเคราะห์เชิงปริมาณ ปัญหาอุปสรรค ข้อจำกัดในการจัดซื้อจัดจ้าง การประหยัดงบประมาณ แนวทางปรับปรุงประสิทธิภาพของการจัดหาพัสดุ โดยมีรายละเอียดดังนี้

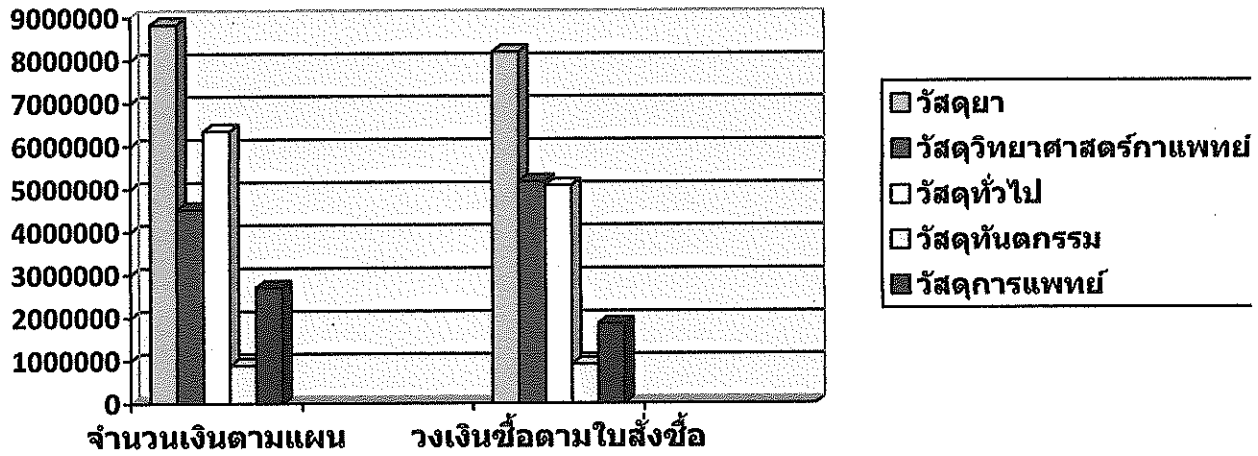
๑. จำแนกตามจำนวนรายการที่จัดทำแผน

ลำดับ	ประเภท	รายการ แผน	รายการ จัดซื้อ	จำนวนเงิน ตามแผน	จำนวนที่ทำ ใบสั่งซื้อ สั่งจ้าง
๑	วัสดุเวชภัณฑ์ยา	๓๕๘	๓๕๘	๘,๘๓๙,๔๘๔.๐๙	๘,๑๙๖,๖๕๓.๑๗
๒	วัสดุวิทยาศาสตร์ การแพทย์	๑๑๒	๑๑๒	๔,๕๒๙,๔๗๖.๓๖	๕,๑๗๘,๙๓๘.๓๐
๓	วัสดุทั่วไป	๘๑๖	๘๑๖	๖,๓๕๗,๑๓๒.๐๐	๕,๐๗๗,๑๖๙.๑๗
๔	วัสดุทันตกรรม	๖๕	๖๕	๘๙๒,๑๖๗.๒๘	๙๑๑,๑๙๘.๘๕
๕	วัสดุการแพทย์	๔๑๑	๔๑๑	๒,๗๐๖,๓๗๑.๑๔	๑,๘๖๐,๐๐๐.๐๐
	รวม	๑,๗๖๒	๑,๗๖๒	๒๓,๓๒๔,๖๓๐.๘๗	๒๑,๒๒๓,๙๕๙.๔๙



■ จำนวนรายการแผน
■ จำนวนรายการจัดซื้อ

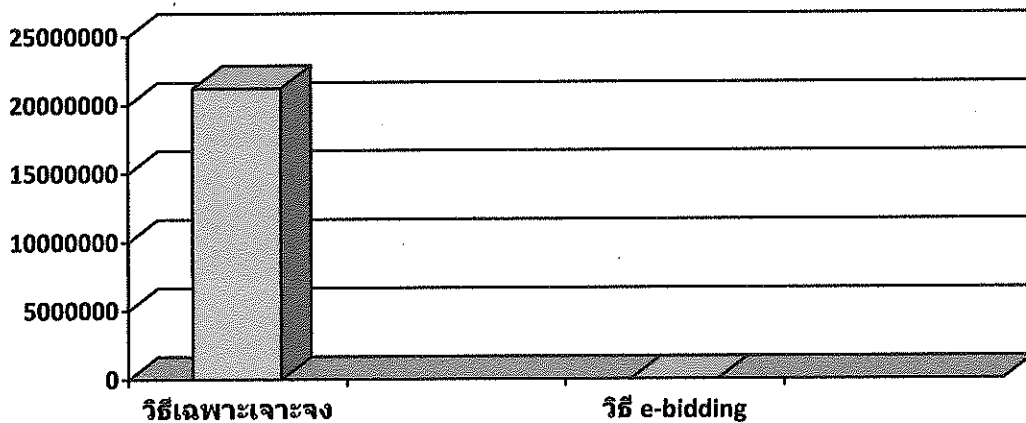
ภาพที่ ๑ แสดงสัดส่วนจำนวนเงินที่ได้รับตามแผนประจำปี ๒๕๖๕ ระหว่างการจัดซื้อแต่ละหน่วยคลัง



ภาพที่ ๒ แสดงสัดส่วนระหว่างเงินที่ได้รับตามแผนปีงบประมาณ ๒๕๖๖ กับจำนวนการจัดซื้อจัดจ้างของแต่ละหน่วยคลัง

๒. จำแนกตามวิธีจัดซื้อจัดจ้าง

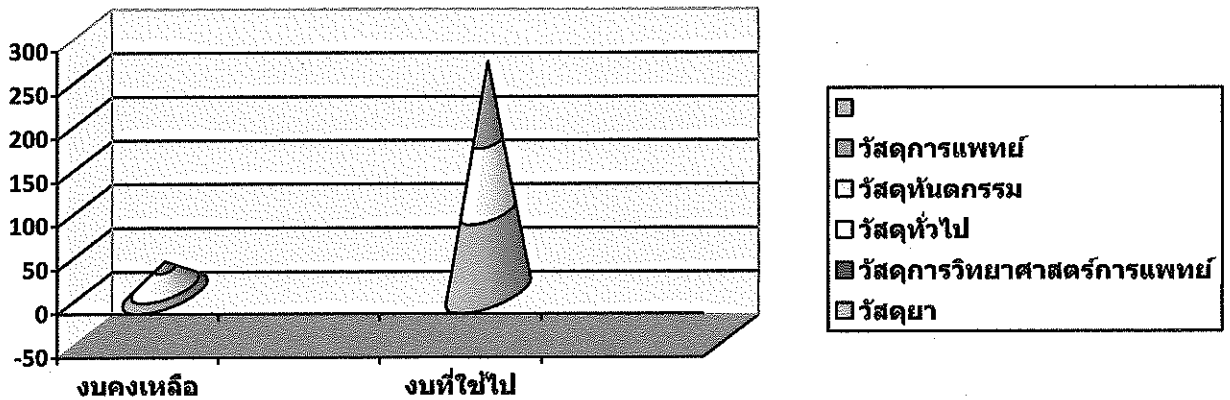
ลำดับ	วิธีการจัดซื้อจัดจ้าง	จำนวนโครงการ	จำนวนเงิน(บาท)
๑	วิธีประกวดราคาอิเล็กทรอนิกส์ (e-bidding)	๐	๐.๐๐
๒	วิธีคัดเลือก	๐	๐.๐๐
๓	วิธีเฉพาะเจาะจง	๑,๗๖๒	๒๑,๒๒๓,๙๕๙.๔๙



ภาพที่ ๓ แสดงสัดส่วนวิธีการจัดซื้อจัดจ้าง

๓. ร้อยละของการประหยัดงบประมาณที่จัดซื้อจัดจ้าง

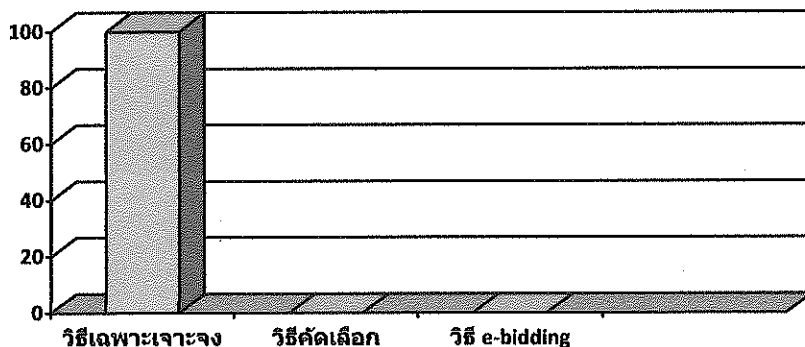
ลำดับ	ประเภท	รายการ แผน/ซื้อจริง	จำนวนเงิน ตามแผน	จำนวนที่ทำ ใบสั่งซื้อ สั่งจ้าง	งบตามแผน ที่ยังคงเหลือ	คิดเป็นร้อยละ
๑	วัสดุเวชภัณฑ์ยา	๓๕๘	๘,๘๓๙,๔๘๔.๐๙	๘,๑๙๖,๖๕๓.๑๗	๖๔๒,๘๓๐.๙๒	๗.๒๗
๒	วัสดุวิทยาศาสตร์การแพทย์	๑๑๒	๔,๕๒๙,๔๗๖.๓๖	๕,๑๗๘,๙๓๘.๓๐	(๖๔๙,๔๖๑.๙๑)	-๑๔.๓๓
๓	วัสดุทั่วไป	๘๑๖	๖,๓๕๗,๑๓๒.๐๐	๕,๐๗๗,๑๖๙.๑๗	๑,๒๗๙,๙๖๒.๘๓	๒๐.๑๓
๔	วัสดุทันตกรรม	๖๕	๘๙๒,๑๖๗.๒๘	๙๑๑,๑๙๘.๘๕	(๑๙,๐๓๑.๕๗)	-๒.๑๓
๕	วัสดุการแพทย์	๔๑๑	๒,๗๐๖,๓๗๑.๑๔	๑,๘๖๐,๐๐๐.๐๐	๘๔๖,๒๗๑.๑๔	๓๑.๒๗
		๑,๗๖๒	๒๓,๓๒๔,๖๓๐.๘๗	๒๑,๒๒๓,๙๕๙.๔๙	๒,๐๐๐,๕๗๑.๓๘	๘.๕๗



ภาพที่ ๔ แสดงร้อยละของการประหยัดงบประมาณที่จัดซื้อจัดจ้าง

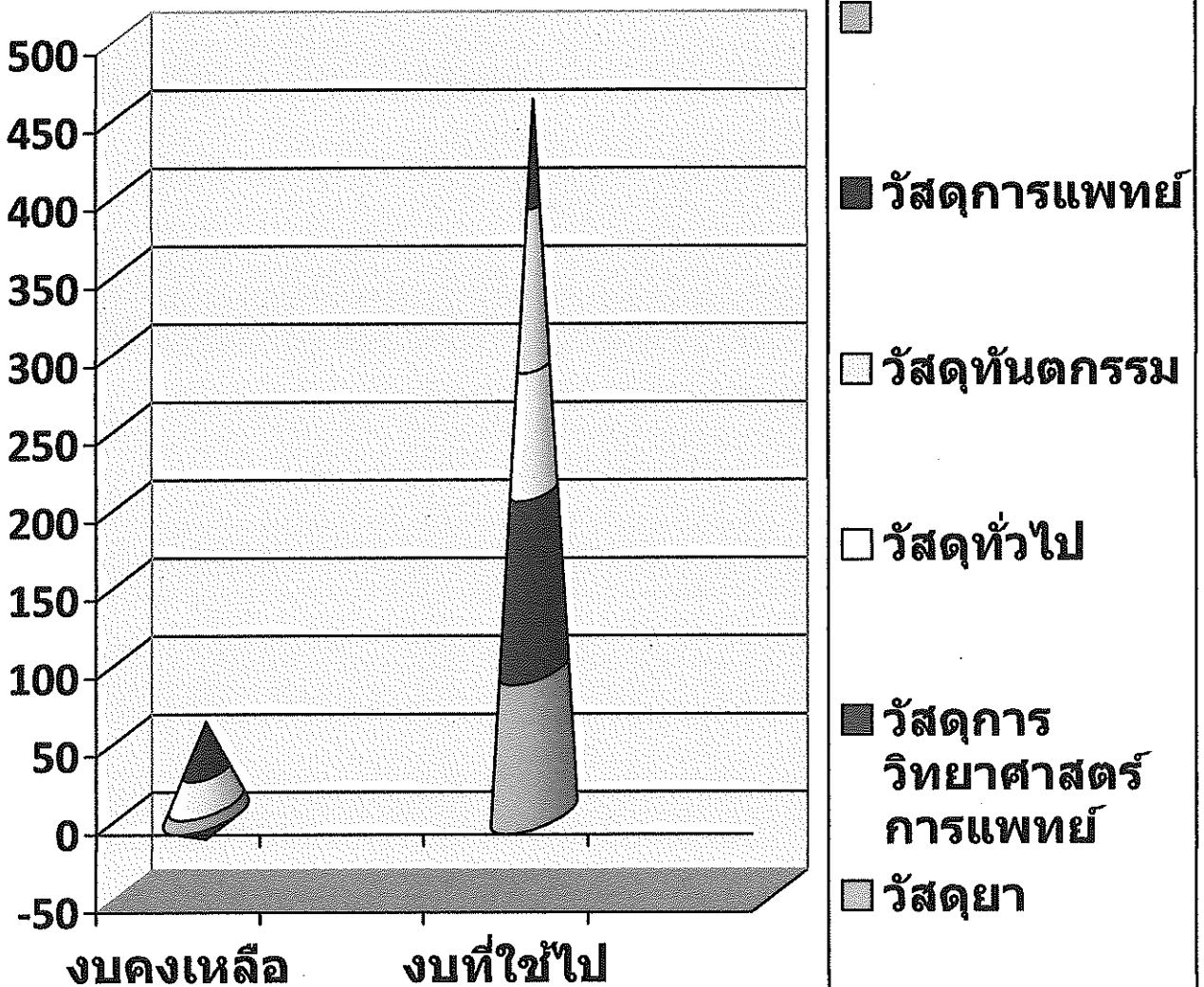
๔. ร้อยละของจำนวนโครงการจำแนกตามวิธีจัดซื้อจัดจ้าง

ลำดับ	วิธีการจัดซื้อจัดจ้าง	จำนวนโครงการ ทั้งหมด	จำนวนที่จัดซื้อ จัดจ้าง(โครงการ)	คิดเป็นร้อยละ
๑	วิธีประกวดราคาอิเล็กทรอนิกส์ (e-bidding)	๐	๐	๐
๒	วิธีคัดเลือก	๐	๐	๐
๓	วิธีเฉพาะเจาะจง	๑,๗๖๒	๑,๗๖๒	๑๐๐



๕. ร้อยละของจำนวนงบประมาณจำแนกตามวิธีการจัดซื้อจัดจ้าง วิธีเฉพาะเจาะจง

ลำดับ	ประเภท	รายการ แผน	จำนวนเงิน ตามแผน	จำนวนที่ทำ ใบสั่งซื้อ สั่งจ้าง	งบตามแผน ที่ยังคงเหลือ	การใช้ไป คิดเป็นร้อยละ
๑	วัสดุเวชภัณฑ์ยา	๓๕๘	๘,๘๓๙,๔๘๔.๐๙	๘,๑๙๖,๖๕๓.๑๗	๖๔๒,๘๓๐.๙๒	๙๒.๗๒
๒	วัสดุวิทยาศาสตร์การแพทย์	๑๑๒	๔,๕๒๙,๔๗๖.๓๖	๕,๑๗๘,๙๓๘.๓๐	(๖๔๙,๔๖๑.๙๑)	๑๑๔.๓๓
๓	วัสดุทั่วไป	๘๑๖	๖,๓๕๗,๑๓๒.๐๐	๕,๐๗๗,๑๖๙.๑๗	๑,๒๗๙,๙๖๒.๘๓	๗๙.๘๖
๔	วัสดุทันตกรรม	๖๕	๘๙๒,๑๖๗.๒๘	๙๑๑,๑๙๘.๘๕	(๑๙,๐๓๑.๕๗)	๑๐๒.๑๓
๕	วัสดุการแพทย์	๔๑๑	๒,๗๐๖,๓๗๑.๑๔	๑,๘๖๐,๐๐๐.๐๐	๘๔๖,๒๗๑.๑๔	๖๘.๗๒
	รวมทั้งสิ้น	๑,๗๖๒	๒๓,๓๒๔,๖๓๐.๘๗	๒๑,๒๒๓,๙๕๙.๔๙	๒,๐๐๐,๕๗๑.๔๑	๙๑.๐๐



๑. การวิเคราะห์ความเสี่ยงจากการดำเนินงาน

จากการรายงานพบว่าผลการจัดซื้อจัดจ้าง ประจำปี ๒๕๖๖ งานพัสดุทั้ง ๕ คลัง สามารถวิเคราะห์ผลการจัดซื้อจัดจ้าง ได้ดังนี้

๑. จำแนกตามประเภทการจัดซื้อจัดหา พบว่า การดำเนินการจัดซื้อจัดจ้างตามแผน ประจำปี ๒๕๖๖ จำนวนทั้งหมด ๑,๗๖๒ รายการ เป็นเงิน ๒๓,๓๒๔,๖๓๐.๘๗ (ยี่สิบสามล้านสามแสนสองหมื่นสี่พันหกร้อยสามสิบบาทแปดสิบบาทแปดสตางค์) ได้ดำเนินการแล้วจำนวน ๑,๗๖๒ รายการ คิดเป็นร้อยละ ๑๐๐ จำนวนเงินทั้งสิ้น ๒๑,๒๒๓,๖๕๙.๔๙ บาท(ยี่สิบเอ็ดล้านสองแสนสองหมื่นสามพันหกร้อยห้าสิบบาทสี่สิบบาทแปดสตางค์)

๒. จำแนกตามวิธีการจัดซื้อจัดจ้าง พบว่าการดำเนินการจัดซื้อจัดจ้าง จำนวน ๑,๗๖๒ รายการ โดยวิธีเฉพาะเจาะจง รวมเป็นเงิน ๒๑,๒๒๓,๖๕๙.๔๙ บาท(ยี่สิบเอ็ดล้านสองแสนสองหมื่นสามพันเก้าร้อยห้าสิบบาทสี่สิบบาทแปดสตางค์) และวิธีประกวดราคา e-bidding จำนวน ๐ รายการ

๓. ร้อยละของการประหยัดงบประมาณที่จัดซื้อจัดจ้าง

๓.๑ คลังวัสดุเวชภัณฑ์ยา จำนวน ๓๕๘ รายการ จัดซื้อทั้งหมด ๓๕๖ รายการ จำนวนเงินตามแผน ๘,๘๓๙,๔๘๔.๐๙ บาท ดำเนินการตามใบสั่งซื้อ เป็นเงิน ๘,๑๙๖,๖๕๓.๑๗ บาท ยังเหลือเงินตามแผน ๖๔๒,๘๓๐.๙๒ บาท ประหยัดงบประมาณ คิดเป็นร้อยละ ๗.๒๗

๓.๒ คลังวัสดุวิทยาศาสตร์การแพทย์ จำนวน ๑๑๒ รายการ จัดซื้อจัดจ้างทั้งหมด ๑๑๒ รายการ จำนวนเงินตามแผน ๔,๕๒๙,๔๗๖.๓๖ บาท ดำเนินการตามใบสั่งซื้อสั่งจ้าง ๕,๑๗๘,๙๓๘.๓๐ บาท จัดซื้อเกินแผนเป็นเงิน ๖๔๙,๔๖๑.๙๑ บาท จัดซื้อเกินแผน คิดเป็นร้อยละ ๑๔.๓๓

๓.๓ คลังวัสดุวัสดุทั่วไป จำนวน ๘๑๖ รายการ จัดซื้อจัดจ้างทั้งหมด ๘๑๖ รายการ จำนวนเงินตามแผน ๖,๓๕๗,๑๓๒.๐๐ บาท ดำเนินการตามใบสั่งซื้อสั่งจ้าง เป็นเงิน ๕,๐๗๗,๑๖๙.๑๗ บาท ยังเหลือเงินตามแผน ๑,๒๗๙,๙๖๒.๘๓ บาท ประหยัดงบประมาณ คิดเป็นร้อยละ ๒๐.๑๓

๓.๔ คลังวัสดุวัสดุทันตกรรม จำนวน ๖๕ รายการ จัดซื้อจัดจ้างทั้งหมด ๖๕ รายการ จำนวนเงินตามแผน ๘๙๒,๑๖๗.๒๘ บาท ดำเนินการตามใบสั่งซื้อสั่งจ้าง เป็นเงิน ๙๑๑,๑๖๘.๘๕ บาท จัดซื้อเกินแผน ๑๙,๐๓๑.๕๗ บาท จัดซื้อเกินแผน คิดเป็นร้อยละ ๑๐๒.๑๓

๓.๕ คลังวัสดุวัสดุการแพทย์ จำนวน ๔๑๑ รายการ จัดซื้อทั้งหมด ๔๑๑ รายการ จำนวนเงินตามแผน ๒,๗๐๖,๓๗๑.๑๔ บาท ดำเนินการตามใบสั่งซื้อสั่งจ้าง เป็นเงิน ๑,๘๖๐,๐๐๐.๐๐ บาท ยังเหลือเงินตามแผน ๘๔๖,๒๗๑.๑๔ บาท ประหยัดงบประมาณ คิดเป็นร้อยละ ๓๑.๒๗

๔. ร้อยละของจำนวนรายการจำแนกตามวิธีการที่จัดซื้อจัดจ้าง พบว่าการจัดซื้อจัดจ้าง จัดทำโดยวิธีเฉพาะเจาะจง จำนวน ๑,๗๖๒ รายการ จัดซื้อจัดจ้าง คิดเป็นเงิน ๒๑,๒๒๓,๖๕๙.๔๙ บาท คิดเป็นร้อยละ ๙๑.๐๐ ประหยัดงบประมาณในการจัดซื้อจัดจ้างร้อยละ ๙.๐๐ และวิธีประกวดราคาอิเล็กทรอนิกส์ e-bidding จำนวน ๐ รายการ เป็นเงิน ๐.๐๐ บาท

๕. ร้อยละของจำนวนเงินตามแผนเงินบำรุงจำแนกตามวิธีการจัดซื้อจัดจ้างพบว่าการดำเนินการจัดซื้อจัดจ้าง จำนวน ๑,๗๖๒ รายการ ได้ดำเนินการจัดหาพัสดุโดยวิธีเฉพาะเจาะจง คิดเป็นเงินจำนวน ๑,๗๖๒ รายการ คิดเป็นเงิน ๒๑,๒๒๓,๖๕๙.๔๙ คิดเป็นร้อยละ ๙๑.๐๐

- การวิเคราะห์ความสามารถในการประหยังบประมาณ

๑. คลังวัสดุเวชภัณฑ์ยา จำนวน ๓๕๘ รายการ จัดซื้อทั้งหมด ๓๕๖ รายการ จำนวนเงินตามแผน ๘,๘๓๙,๔๘๔.๐๙ บาท ดำเนินการตามใบสั่งซื้อ เป็นเงิน ๘,๑๙๖,๖๕๓.๑๗ บาท ยังเหลือเงินตามแผน ๖๔๒,๘๓๐.๙๒ บาท ประหยังบประมาณ คิดเป็นร้อยละ ๗.๒๗
๒. คลังวัสดุวิทยาศาสตร์การแพทย์ จำนวน ๑๑๒ รายการ จัดซื้อจัดจ้างทั้งหมด ๑๑๒ รายการ จำนวนเงินตามแผน ๔,๕๒๙,๔๗๖.๓๖ บาท ดำเนินการตามใบสั่งซื้อสั่งจ้าง ๕,๑๗๘,๙๓๘.๓๐ บาท จัดซื้อเกินแผนเป็นเงิน ๖๔๙,๔๖๑.๙๑ บาท จัดซื้อเกินแผน คิดเป็นร้อยละ ๑๑๔.๓๓
๓. คลังวัสดุวัสดุทั่วไป จำนวน ๘๑๖ รายการ จัดซื้อจัดจ้างทั้งหมด ๘๑๖ รายการ จำนวนเงินตามแผน ๖,๓๕๗,๑๓๒.๐๐ บาท ดำเนินการตามใบสั่งซื้อสั่งจ้าง เป็นเงิน ๕,๐๗๗,๑๖๙.๑๗ บาท ยังเหลือเงินตามแผน ๑,๒๗๙,๙๖๒.๘๓ บาท ประหยังบประมาณ คิดเป็นร้อยละ ๒๐.๑๓
๔. คลังวัสดุวัสดุทันตกรรม จำนวน ๖๕ รายการ จัดซื้อจัดจ้างทั้งหมด ๖๕ รายการ จำนวนเงินตามแผน ๘๙๒,๑๖๗.๒๘ บาท ดำเนินการตามใบสั่งซื้อสั่งจ้าง เป็นเงิน ๙๑๑,๑๖๘.๘๕ บาท จัดซื้อเกินแผน ๑๙,๐๓๑.๕๗ บาท จัดซื้อเกินแผน คิดเป็นร้อยละ ๑๐๒.๑๓
๕. คลังวัสดุวัสดุการแพทย์ จำนวน ๔๑๑ รายการ จัดซื้อทั้งหมด ๔๑๑ รายการ จำนวนเงินตามแผน ๒,๗๐๖,๓๗๑.๑๔ บาท ดำเนินการตามใบสั่งซื้อสั่งจ้าง เป็นเงิน ๑,๘๖๐,๐๐๐.๐๐ บาท ยังเหลือเงินตามแผน ๘๔๖,๒๗๑.๑๔ บาท ประหยังบประมาณ คิดเป็นร้อยละ ๓๑.๒๗

หมายเหตุ มีจำนวน ๒ ครั้ง ที่จัดซื้อเกินแผน คือ

- คลังวัสดุวิทยาศาสตร์การแพทย์ จำนวนร้อยละ ๑๔.๓๓
- คลังวัสดุทันตกรรม จำนวนร้อยละ ๒.๑๓

๒. สรุปรายงานการวิเคราะห์ผลการจัดซื้อจัดจ้าง ประจำปี ๒๕๖๖ ได้ดังนี้

๒.๑.๑ การวิเคราะห์ความเสี่ยง

- ระดับสูงมาก(๕) เกิดความเสียหายแก่องค์กร/บุคลากร ในระดับสูงมาก คือ ทำให้องค์กรเสียหายผลประโยชน์ทางการเงิน งบประมาณในการจัดซื้อจัดจ้างและเจ้าหน้าที่ที่มีความผิด ที่เกี่ยวกับวินัย และอาญา
- ระดับสูง(๔) คือทำให้องค์กรขาดโอกาสในการรับข้อเสนอจากผู้ประกอบการรายอื่นที่ไม่ใช่ญาติของเจ้าหน้าที่ และเจ้าหน้าที่ที่มีความเสี่ยงสูงที่จะกระทำผิดต่อกฎหมายเกี่ยวกับผลประโยชน์ทับซ้อน
- ระดับปานกลาง(๓) เกิดความเสียหายต่อองค์กร คือ ได้รับของไม่ตรงตามคุณลักษณะที่มีการจัดซื้อจัดจ้างและมีมูลค่าค่อนข้างสูง
- ระดับน้อย(๒) เกิดความเสียหายแก่องค์กรน้อย คือ ได้รับของล่าช้า หรือไม่ครบตามจำนวนที่มีมูลค่าเล็กน้อย
- ระดับน้อยมาก(๑) เกิดความเสียหายแก่องค์กรน้อย คือ ปฏิบัติผิดขั้นตอนของการจัดซื้อจัดจ้างเล็กน้อย

๓. การวิเคราะห์ปัญหา/อุปสรรค/ข้อจำกัด

๗.๑ ไม่มีการกำหนดเกณฑ์การประเมินเลือกผู้ให้บริการให้ชัดเจนเพื่อให้ผู้มีส่วนร่วมในการคัดเลือกมีการเข้าใจเกณฑ์ เช่น

- ชื่อเสียง ความมั่นคงของผู้ให้บริการ
- ภาพรวมการได้รับบริการตรงตามความต้องการขององค์กร
- ประสบการณ์ของทีมทำงานของผู้ให้บริการต่อประเภทขององค์กรที่คล้ายกับหน่วยรับบริการ
- การใช้ข้อมูลจากศูนย์ข้อมูลที่ปรึกษาของกระทรวงการคลังร่วมพิจารณาคุณสมบัติของผู้ให้บริการร่วมด้วย

๗.๒ ผู้ที่ต้องการใช้พัสดุระบุรายละเอียดไม่ชัดเจน ไม่ถูกต้อง ทำให้ล่าช้าในการจัดหา

๗.๓ มีการจัดซื้อจัดจ้างนอกเหนือจากรายการที่จัดทำแผน

๗.๔ ไม่มีการกำหนดมาตรฐานและแนวทางในการคัดเลือกผู้ให้บริการที่สอดคล้องกับพระราชบัญญัติการจัดซื้อจัดจ้างและการบริหารพัสดุภาครัฐ พ.ศ.๒๕๖๐ เพื่อให้การจัดซื้อจัดจ้างเป็นไปด้วยความโปร่งใสและก่อให้เกิดประโยชน์สูงสุดต่อองค์กร


๗.๕ ไม่มีการกำหนดระยะเวลาในการดำเนินโครงการที่ชัดเจน เพื่อให้สามารถดำเนินงานตามกระบวนการจัดซื้อจัดจ้างได้อย่างถูกต้อง

๗.๖ ไม่มีการสร้างความตระหนักเกี่ยวกับการรับการให้สินบน และผลกระทบที่เกิดขึ้นจากการปฏิบัติดังกล่าว

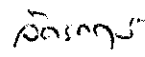
๔. แนวทางแก้ไขและปรับปรุงกระบวนการจัดซื้อจัดจ้างอันจะนำไปสู่การปรับปรุงการ
จัดซื้อจัดจ้างและจัดหาพัสดุ ในปีงบประมาณ ๒๕๖๗

- ๔.๑ จัดทำแผนการจัดหาพัสดุให้ครอบคลุม ครบถ้วน เพื่อป้องกันการจัดซื้อเกินแผน
- ๔.๒ ดำเนินการกำหนดเกณฑ์การประเมินเลือกผู้ให้บริการให้ชัดเจนเพื่อให้ผู้มีส่วนร่วมใน
การคัดเลือกมีการเข้าใจเกณฑ์ เช่น
 - ชื่อเสียง ความมั่นคงของผู้ให้บริการ
 - ภาพรวมการได้รับบริการตรงตามความต้องการขององค์กร
 - ประสบการณ์ของทีมทำงานของผู้ให้บริการต่อประเภทขององค์กรที่คล้ายกับหน่วย
รับบริการ
 - การใช้ข้อมูลจากศูนย์ข้อมูลที่ปรึกษาของกระทรวงการคลังร่วมพิจารณาคุณสมบัติ
ของผู้ให้บริการร่วมด้วย
- ๔.๓ ผู้ที่ต้องการใช้พัสดุระบุรายละเอียดไม่ชัดเจน ไม่ถูกต้อง ทำให้ล่าช้าในการจัดหา
- ๔.๔ การดำเนินการจัดซื้อจัดจ้างนอกเหนือจากรายการที่จัดทำแผนต้องจัดทำบันทึก
ข้อความเสนอผู้บริหารรับทราบและอนุมัติ
- ๔.๕ มีการกำหนดมาตรฐานและแนวทางในการคัดเลือกผู้ให้บริการที่สอดคล้องกับ
พระราชบัญญัติการจัดซื้อจัดจ้างและการบริหารพัสดุภาครัฐ พ.ศ.๒๕๖๐ เพื่อให้การ
จัดซื้อจัดจ้างเป็นไปด้วยความโปร่งใสและก่อให้เกิดประโยชน์สูงสุดต่อองค์กร
- ๔.๖ มีการกำหนดระยะเวลาในการดำเนินโครงการที่ชัดเจน เพื่อให้สามารถดำเนินงานตาม
กระบวนการจัดซื้อจัดจ้างได้อย่างถูกต้อง
- ๔.๗ มีการสร้างความตระหนักเกี่ยวกับการรับบริการให้สินบน และผลกระทบที่เกิดขึ้นจาก
การปฏิบัติ ดังกล่าว

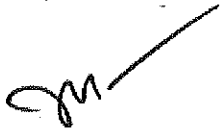
จึงเรียนมาเพื่อโปรดทราบ


(นางสาวกิงดาว น้อยทิม)
เจ้าหน้าที่

-เห็นควรนำเสนอผู้บริหารและปิดประกาศเผยแพร่ต่อไป


(นายจักรกฤษ กำรูป)
นักจัดการงานทั่วไปชำนาญการ

- ทราบ,ดำเนินการ


(นายพงศธร เหลือหลาย)
ผู้อำนวยการโรงพยาบาลศรีนคร

การวิเคราะห์ ความเสี่ยง การจัดซื้อจัดจ้าง เกี่ยวกับการปฏิบัติงานที่อาจเกิดผลประโยชน์ทับซ้อน
สรุปลักษณะความเสี่ยง ๕ รายการ

ลักษณะความเสี่ยง	โอกาสเกิด	ผลกระทบ	ระดับคะแนน	ระดับความเสี่ยง
๑.การจัดทำแผนจัดซื้อจัดจ้างประจำปี ยังไม่ครอบคลุมเนื่องจากมีโครงการเร่งด่วนจำนวนมากที่ต้องดำเนินการระหว่างปี และมีโรคระบาด	๒	๕	๑๐	สูง
๒.การคัดเลือกผู้ให้บริการที่อาจไม่ดำเนินไปตามมาตรฐานหรือแนวทางที่ถูกต้องตามระเบียบและกฎหมายที่เกี่ยวข้อง และการสืบราคาต้อง ๓ รายขึ้นไป อาจไม่ได้สืบราคาจากผู้ประกอบการจริง(ใช้คู่แข่ง)	๒	๓	๖	ปานกลาง
๓.การกำหนดราคากลางและการ จัดหา ขั้นตอนย่อยที่มีความเสี่ยงการทุจริต	๑	๔	๔	ปานกลาง
๔.ผู้ให้บริการอาจไม่ได้เป็นผู้เชี่ยวชาญ หรือเป็นผู้มีประสบการณ์ในด้านนั้น ส่งผลให้การรับบริการนั้นไม่ได้ประสิทธิภาพ ทำให้การจ่ายงบประมาณที่ไม่คุ้มค่า ไม่โปร่งใส	๒	๒	๔	ปานกลาง
๕.การใช้ดุลพินิจในการเลือกวิธีการจัดซื้อจัดจ้างและผู้รับจ้างโดยวิธีเฉพาะเจาะจง	๒	๒	๔	ปานกลาง
๖.มีการให้สินบน/สินน้ำใจ ซึ่งจะนำไปสู่การเอื้อเฟื้อประโยชน์ให้คู่สัญญา	๒	๓	๖	ปานกลาง
๗.การจัดซื้อจัดจ้าง ขั้นตอนการ ตรวจสอบการจ้าง ตรวจสอบรับพัสดุ	๓	๑	๓	ต่ำ

ผังประเมินความเสี่ยง (Risk Assessment Matrix)

ตารางระดับของความเสียหาย (Degree of Risk)

ความรุนแรงของผลกระทบ (Impact)	5	5	10	15	20	25
	4	4	8	12	16	20
	3	3	6	9	12	15
	2	2	4	6	8	10
	1	1	2	3	4	5
		1	2	3	4	5

โอกาสที่จะเกิดความเสียหาย (Likelihood)





ระดับของความเสียหาย (Degree of Risk)

ลำดับ	ระดับความเสี่ยง	ช่วงคะแนน
1	ความเสี่ยงระดับสูงมาก (Extreme Risk : E)	15-25 คะแนน
2	ความเสี่ยงระดับสูง (High Risk : H)	9-14 คะแนน
3	ความเสี่ยงระดับปานกลาง (Moderate Risk : M)	4-8 คะแนน
4	ความเสี่ยงระดับต่ำ (Low Risk : L)	1-3 คะแนน

ในการวิเคราะห์ความเสี่ยงจะต้องมีการกำหนดแผนภูมิความเสี่ยง (Risk Profile) ที่ได้จากการพิจารณาจัดระดับความสำคัญของความเสี่ยงจากโอกาสที่จะเกิดความเสียหาย (Likelihood) และผลกระทบที่เกิดขึ้น (Impact) และขอบเขตของระดับความเสี่ยงที่สามารถยอมรับได้ (Risk Appetite Boundary) โดยที่

ระดับความเสี่ยง = โอกาสในการเกิดเหตุการณ์ต่างๆ x ความรุนแรงของเหตุการณ์ต่างๆ
(Likelihood x Impact)

ซึ่งจัดแบ่งเป็น 4 ระดับ สามารถแสดงเป็น Risk Profile แบ่งพื้นที่เป็น 4 ส่วน (4 Quadrant) ใช้เกณฑ์ในการจัดแบ่ง ดังนี้

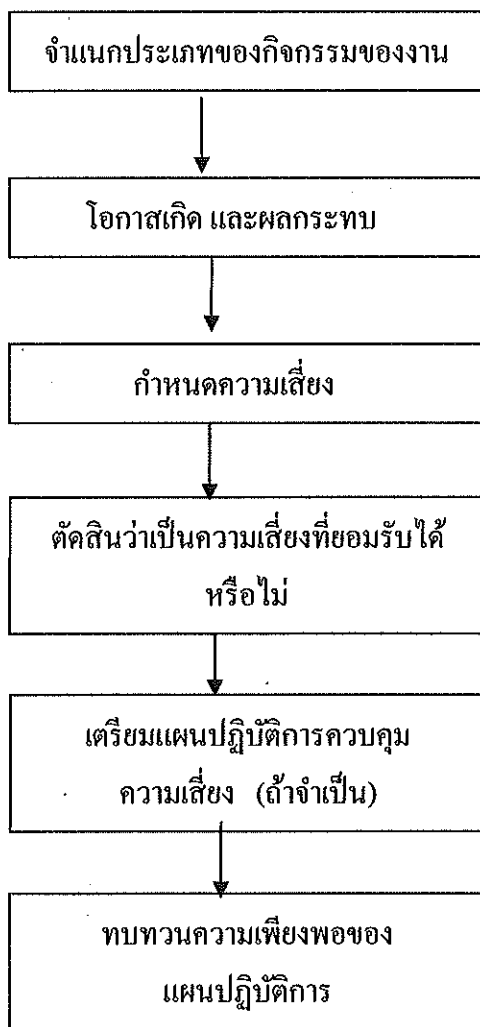
ระดับความเสี่ยง	คะแนนระดับความเสี่ยง	มาตรการกำหนด	การแสดงผลสัญลักษณ์
ต่ำ (Low)	1-3 คะแนน	ยอมรับความเสี่ยง	สีเขียว 
ปานกลาง (Medium)	4-8 คะแนน	ยอมรับความเสี่ยง แต่มีมาตรการควบคุมความเสี่ยง	สีเหลือง 
เสี่ยงสูง (High)	9-14 คะแนน	มีมาตรการลดความเสี่ยง	สีส้ม 
เสี่ยงสูงมาก (Extreme)	15-25 คะแนน	มีมาตรการลด และประเมินซ้ำ หรือถ่ายโอนความเสี่ยง	สีแดง 

การวิเคราะห์ความเสี่ยง การจัดซื้อจัดจ้าง เกี่ยวกับการปฏิบัติงานที่อาจเกิดผลประโยชน์ทับซ้อน

หมายถึง กระบวนการประเมินโอกาสและความรุนแรง ที่จะเกิดขึ้นกับบุคคล/องค์กรหรืองานราชการที่ได้รับผลกระทบ ทั้งทางตรงและทางอ้อม กับความเสี่ยงตามสมภาวะการณ์ที่เกิดขึ้น อันเกิดจากผลประโยชน์ทับซ้อน ของการจัดซื้อจัดจ้างพัสดุ ของโรงพยาบาลศรีนคร สำนักงานสาธารณสุขจังหวัดสุโขทัย

กระบวนการประเมินความเสี่ยง

ขั้นตอนพื้นฐานของการประเมินความเสี่ยง



EB (3) การวิเคราะห์ผลการจัดซื้อจัดจ้างคลังวัสดุทั่วไป ประจำปีงบประมาณ พ.ศ. 2566

ตารางการจัดซื้อ/จ้าง วัสดุ ครุภัณฑ์และซ่อมบำรุง ปีงบประมาณ 2563-2566

ลำดับ	ลักษณะงาน	หน่วยนับ	ปริมาณ			
			2563	2564	2565	2566
1	วัสดุสำนักงาน	บาท	282,049.35	282,629.75	355,246.00	370,158.00
2	วัสดุงานบ้านงาน ครัว	บาท	339,365.10	327,765.25	262,021.80	317,969.00
3	วัสดุไฟฟ้าและวิทยุ	บาท	36,532.00	75,859.00	63,344.00	188,414.00
4	วัสดุโฆษณาและ เผยแพร่	บาท	10,000.00	-	-	-
5	วัสดุคอมพิวเตอร์	บาท	86,938.00	134,145.90	58,864.00	198,103.00
6	วัสดุก่อสร้าง	บาท	21,729.00	58,465.20	58,374.62	85,216.00
7	วัสดุเครื่องแต่งกาย	บาท	41,000.00	124,305.00	24,150.00	6,250.00
8	วัสดุเชื้อเพลิงและ	บาท	292,203.00	338,620.00	309,520.30	379,240.00
9	วัสดุยานพาหนะ	บาท	89,840.00	12,220.00	28,830.00	27,000.00
10	ค่าไปรษณีย์	บาท	40,144.00	39,832.00	51,946.89	34,500.00
11	วัสดุสารเคมี	บาท	29,540.00	14,850.00	83,700.00	115,500.00
	รวม		-	-	-	-
			1,269,340.45	1,408,692.10	1,295,997.61	1,722,350.00

การเปรียบเทียบการจัดซื้อวัสดุทั่วไป ปีงบประมาณ 2563-2566

